

山形県観光ガイドブック 

# 山形への旅



山形日和。



きてけろくん

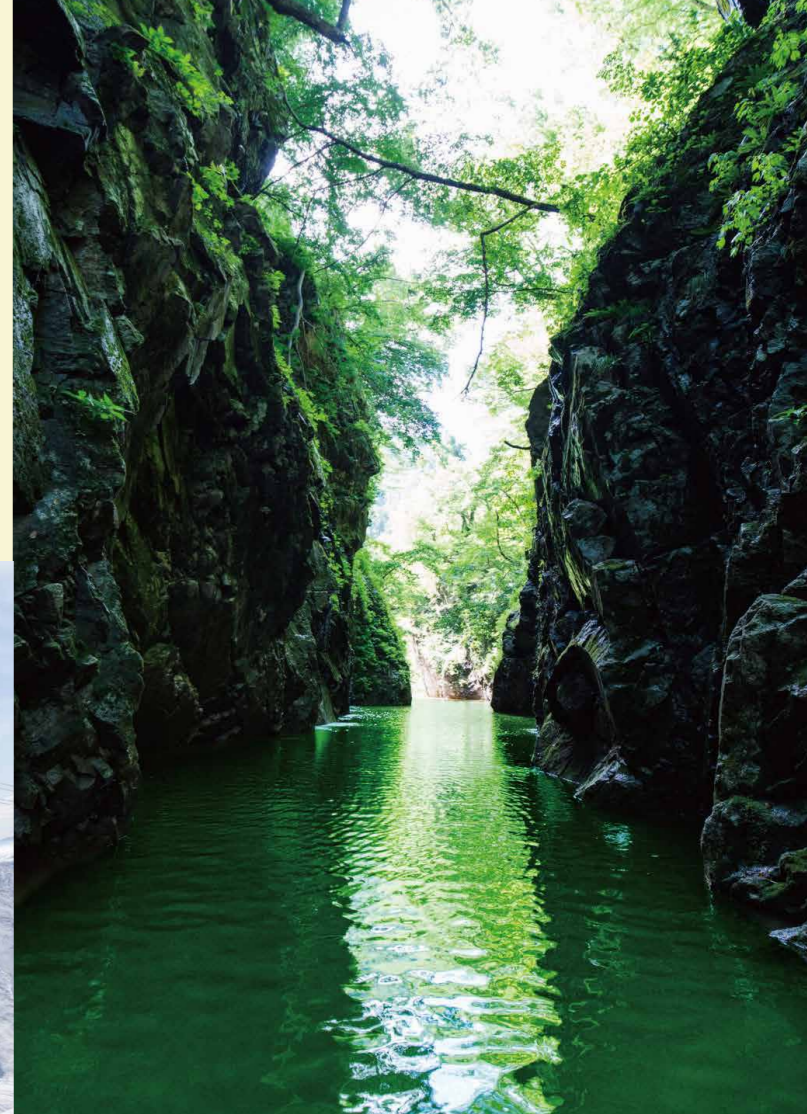
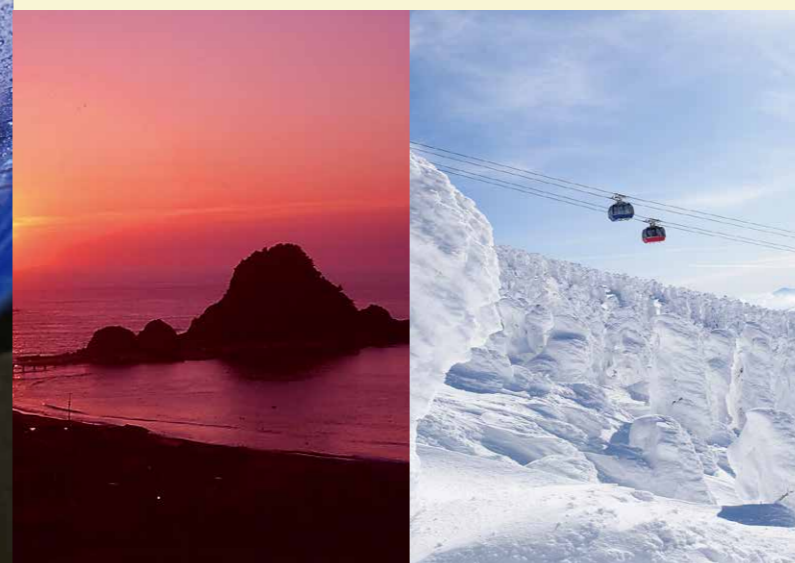
## CONTENTS

- 4 山形観光早わかりマップ
- 6 村山エリア 山形・蔵王周辺
  - A 山寺立石寺と芭蕉ゆかりの史跡を巡るコース
  - B 蔵王のお釜と高山植物、茂吉歌碑を巡るコース
- 8 最上エリア 新庄周辺
  - C 最上川の舟下りコース
  - D 肘折温泉郷と巨木めぐりコース
  - E 奥の細道 湯けむりプラン
- 10 置賜エリア 米沢周辺
  - F 上杉の城下町を訪ねるコース
  - G 花回廊を楽しむコース
  - H おとぎ街道とワインを堪能するコース
- 12 庄内エリア 鶴岡・酒田周辺
  - I 時代小説の原風景を訪ねるコース
  - J 豪商の栄華と港町を散策するコース
  - K 海沿いドライブコース
- 14 春夏秋冬、山形のシキサイ
  - 名湯・秘湯
- 18 温泉王国やまがた
  - 旬味・旬香
- 20 果樹王国・美食・美酒県やまがた
  - 健康ウォーキングも、本格登山も楽しめる！
- 22 やまがた 山歩き
  - 自然と信仰が息づく『生まれかわりの旅』
- 23 日本遺産出羽三山
- 24 山形への交通・アクセス



四季折々に変化する、  
大自然の美しさ。

## 自然



脈々と受け継がれてきた、  
土地の文化を訪ねて。

## 歴史・文化

くだもの、野菜、お米、美酒。  
豊かな自然が育んだ物語。

## 美食・美酒



道の駅 鳥海ふらっと

庄内エリア P.12-13



玉簾の滝

最上エリア P.8-9

P.8-9



加茂水族館

山形県

村山エリア P.6-7

P.6-7

置賜エリア P.10-11

P.10-11

- 凡例
- 新幹線
  - JR線
  - 私鉄線
  - 高速道路
  - 自動車専用道
  - 有料道路
  - 国道
  - その他の道路

# 村山エリア 山形・蔵王 周辺



山形市のお宝広報大使はながたべこちゃん

## DATA

- 内陸中央部の7市7町
- 蔵王、朝日岳、月山と山形を代表する山々が周囲を囲む
- 8月には東北四大まつりのひとつ「山形花笠まつり」が山形市で開催される
- 通年での果物、蕎麦ほか多様な味わいも魅力
- 観光地の「玉こんにゃく」も有名

## コース A

芭蕉が詠んだ閑さに、しばし身を置いてみる  
山寺立石寺と芭蕉  
ゆかりの史跡を巡るコース

宝珠山立石寺、通称「山寺」。開山は貞観二年(西暦八六〇年)。みちのくを代表する霊場として広く信仰を集めてきました。また、芭蕉が山寺を訪れた際に詠んだ句「閑さや岩にしみ入る蝉の声」はあまりにも有名です。山門から奥の院までは石段八百余段、時間にして約五十分。そびえ立つ奇岩、樹齢を重ねる杉木立を見上げながら登る石段脇には、途中、多くの歴史的建造物が建ち並びます。岩塔婆や石仏も数多く、なかでも「蟬塚」は芭蕉の名句を納めて石の塚をたてたもの。さらに登った先の五大堂は天下泰平を祈る道場で、その舞台からは山寺随一の眺望が楽しめます。

## おすすめコース

- 1 山形市:JR山形駅  
▼車 40分
- 2 山寺立石寺  
▼山門から徒歩 15分
- 3 山寺芭蕉記念館  
▼車 40分
- 4 河北町:紅花資料館  
▼車 45分
- 5 尾花沢市:芭蕉、清風歴史資料館  
▼銀山温泉車 15分・天童温泉車 30分
- 6 宿泊/銀山温泉・天童温泉

## 2 山寺立石寺

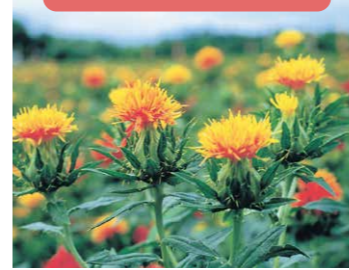
やまでら リっしゃくじ



山寺最古の建物である納経堂(左)と開祖・慈覚大師ゆかりの開山堂(右)。

## 4 紅花資料館

べにばなしりょうかん



文化交流にも大きな役割を果たした紅花。平成30年5月、「山寺が支えた紅花文化」が日本遺産に認定されました。現在も山形県の花として広く親しまれています。  
TEL:0237-73-3500

## 3 山寺芭蕉記念館

やまでらばしょうきねんかん



芭蕉の遺墨を中心に、奥の細道に関する資料が多数展示されている「山寺芭蕉記念館」。句会なども開かれます。  
TEL:023-695-2221

## このエリアのおいしい食べ物をチェック!

### 山形名物のだし

夏野菜と香味野菜がたくさん入った夏の山形の定番料理。ごはんのにせる他、冷奴やそうめんなど様々な食べ方が楽しめます。



### 山形名物 玉こんにゃく

味付けはたっぷりの醤油とスルメ。



蔵王の象徴とも呼ぶべき「お釜」。深さ27m、周囲1,000mの火口湖で、光の加減により色彩が変化します。



## 3 馬の背(お釜)

うまのせ (おかま)

## コース B

花と紅葉の豊かな植生が迎えてくれる蔵王路  
蔵王のお釜と高山植物、  
茂吉歌碑を巡るコース

コマクサ、ハクサンチドリ、イワカガミ、ツマトリソウと、夏の蔵王では可憐な高山植物が咲き誇ります。中でも三宝荒神山は高山植物の宝庫。また秋の紅葉も、高山帯の草紅葉が始まる9月から、山地帯の広葉樹林が色づく11月までと、シーズンの長いのが特徴。四季を通じて色彩の変化を楽しむことができます。色彩の変化といえば、馬の背から見下ろすお釜は日に何度も色を変えることから「五色沼」とも呼ばれ、蔵王を代表する景勝地として有名です。

## 蔵王の高山植物たち



## おすすめコース

- 1 山形市:JR山形駅  
▼車 60分
- 2 刈田駐車場  
▼リフト 6分
- 3 馬の背(お釜)  
▼徒歩 40分
- 4 熊野岳  
▼徒歩 30分
- 5 地蔵山~三宝荒神山  
▼徒歩 20分
- 6 蔵王ロープウェイ/地蔵山頂駅~蔵王山麓駅  
▼(蔵王温泉)ロープウェイ 8分・(上山運動)車 30分
- 7 宿泊/蔵王温泉・上山温泉

## 6 蔵王ロープウェイ/地蔵山頂駅~蔵王山麓駅

ざおうろーぷうゑい/じざうさんちようえき~ざおうさんろくえき

ロープウェイからの眺めも魅力のひとつ。冬は眼下に樹氷を望むことができます。地蔵山頂駅近くには避難のための蔵王地蔵尊が鎮座します。  
TEL:023-694-9328



「蔵王文学のみち」では、温泉街や登山道に建てられた山形県出身の歌人斎藤茂吉の歌碑をめぐることができます。温泉やトレッキングを楽しみながら、蔵王を愛し、信仰した茂吉の思いや感性に触れてみては。  
TEL:023-694-9328

## まだまだある! 村山エリアのおすすめ

- A 本山慈恩寺 (寒河江市)**  
奈良時代に聖武天皇の勅命によって開基されたと伝えられている古刹。寺の総合案内施設・慈恩寺テラスでは、迫力ある映像で寺の歴史や文化財の魅力を紹介しています。  
●受付時間/9:00~16:00 ●料金/700円 TEL:0237-87-3993
- B 文翔館 (山形市)**  
大正時代の薫りを今に伝える、国指定の重要文化財。現在は山形県郷土館として公開。●開館/9:00~16:30 ●休館/第1・第3月曜(祝日の場合は翌日)、年末年始(12月29日~1月3日) ●料金/無料 TEL:023-635-5500
- C 斎藤茂吉記念館 (上山市)**  
茂吉が残した業績や愛用品を展示。その文業と生涯について紹介しています。●開館/9:00~17:00(入館16:45) ●休館/毎週水曜(祝日・休日の場合は翌日)、7月第2週の日曜~土曜、年末年始(12月28日~1月3日) ●料金/600円 TEL:023-672-7227
- D 紅花資料館 (河北町)**  
紅花豪商・堀米邸を復元・利用した資料館。紅花染め体験も可能。●開館/9:00~17:00※11~2月は16:00 ●休館/毎月第2木曜、年末年始(12月29日~1月3日) ●料金/400円 TEL:0237-73-3500
- E 芭蕉、清風歴史資料館 (尾花沢市)**  
豪商で俳人である鈴木清風と芭蕉との交遊資料や作品が多数並びます。●開館/9:00~16:30※11~2月は9:30~ ●休館/毎週水曜(祝日の場合は翌日)、12月28日~1月4日 ●料金/210円 TEL:0237-22-0104

## よりみちしませんか? みちくさ紀行

### 山形まるごと館 紅の蔵

#### おすすめ! ぶらり、街なか観光

県都としての歴史を感じさせるレトロな建築物が多い山形市。「山形まるごと館 紅の蔵」は母屋と5棟の蔵で構成され、食や特産品、観光情報などを通して山形の情報を発信する、街なか散策の立寄りスポット。採れたての新鮮で安心・安全な農産物を販売する「旬菜旬果「おいしさ直売所」」も隣接。  
TEL:023-679-5101





## 6 赤倉温泉

あかくらおんせん

最上小国川のせせらぎをききながらお湯に浸かる源泉掛け流し赤倉温泉「湯の原」の露天風呂。

赤倉温泉観光協会  
TEL:080-1660-4083



## 5 旧有路家住宅「封人の家」

きゅうありじけじゅうたくほうじんのいえ

芭蕉が逗留した寄棟造りの古民家「旧有路家住宅（封人の家）」人馬が共に暮した時代ならではの「蚤虱馬の尿する枕もと」という句碑があります。

TEL:0233-45-2397

そこかしこに温もりが広がる湯めぐり路線の旅。沿線には風情ある温泉街が点在し、温泉駅がそれらを結びます。義経、芭蕉ゆかりのスポットも点在し、歴史ロマンも魅力。谷間の清流には鮎が棲みます。

## コース E

温泉駅が連なる「湯けむり鉄道」奥の細道湯けむりプラン



清流・最上小国川の左岸に開けた静かなたたずまいの瀬見温泉。義経の子「亀若丸」の誕生に際し、発見されたと語り継がれています。

瀬見温泉旅館組合 TEL:0233-42-2123

### おすすめコース

- 1 新庄市:JR新庄駅 ▼車 15分
- 2 舟形町:あゆっこ村 ▼車 20分
- 3 最上町:川の駅ヤナ茶屋もがみ ▼車 20分
- 4 前森高原(乗馬) ▼車 25分
- 5 旧有路家住宅「封人の家」 ▼車 15分
- 6 宿泊/赤倉温泉

## 7 肘折温泉

ひじおりおんせん



温泉街を彩る「ひじおりの灯」の灯籠は、夏の風物詩として親しまれている。

大蔵村観光協会(肘折いでゆ館内)  
TEL:0233-34-6106

## コース D

1200年の歴史ある湯治場「肘折温泉郷」と巨木めぐりコース

月山の麓、銅山川沿いに風情あるたたずまいの旅館が軒を連ねる温泉郷「肘折」「肘折」という名の由来には、肘を折った老僧がこの地のお湯(上の湯)に浸かったところたちまち傷が癒えたという説をはじめ、諸説が語り継がれています。

湯治場であり、朝市やノスタルジックな夜を彩る「ひじおりの灯」もおすすめ。ここでは、何もかも追われたい縛られないゆつたりとした贅沢な時間が流れています。

### おすすめコース

- 1 新庄市:JR新庄駅 ▼車 3分
- 2 新庄ふるさと歴史センター ▼車 25分
- 3 金山町:切妻屋根と白壁の街・街並み散策 ▼車 5分
- 4 金山町:大美輪の大杉 ▼車 40分
- 5 真室川町:滝の沢の一本杉 ▼車 50分
- 6 鮭川村:小杉の大杉(通称トロの木) ▼車 45分
- 7 宿泊/肘折温泉

## 4 最上川舟下り

もがみがわぶなくだり

山形県内を縦断する母なる川「最上川」。芭蕉の句「五月雨をあつめて早し最上川」でも知られています。

最上峡芭蕉ライン観光株式会社  
TEL:0233-72-2001

### おすすめコース

- 1 新庄市:JR新庄駅 ▼車 25分
- 2 戸沢村:道の駅とさわ「高麗館」 ▼車 5分
- 3 戸沢藩船番所・舟下り乗船所
- 4 最上川舟下り(約60分)
- 5 川の駅最上峡くさなぎ ▼車 20分
- 6 幻想の森(土湯杉群生地)

## 6 幻想の森(土湯杉群生地)

げんそうのもり(つちゆすぎくせいち)

土湯杉の巨木が無数に群生する「幻想の森」。中に入ると、その名の通り幻想的な世界が広がります。



## コース C

新緑、紅葉、雪景色：川面に眺める最上の風情

## 最上川の舟下りコース

## 最上エリア

# 新庄

周辺

芭蕉翁が新庄を訪れてから既に三百年。最上川舟運の時代から続く食・文化が息づく。悠久の時間を刻む巨木の森に抱かれて。

DATA

- 内陸北部の1市4町3村
- 奥羽山脈、出羽丘陵の山々に囲まれ、その中を最上川が流れる
- 8月の「新庄まつり」の豪華絢爛な山車(やたい)行列は必見!
- 伝承野菜「甚五右エ門芋」、「勤次郎胡瓜」がおすすめ
- 樹齢1000年を越す巨木とブナの美しい森が点在

## 3 川の駅 ヤナ茶屋もがみ

かわのえき やなちやもがみ



国道47号沿いにあり、地元の農産物や特産品、お土産品などを取り揃えています。

## 新庄駅と小牛田駅・仙台駅を運行中

### 陸羽東線「快速湯けむり号」

「奥の細道湯けむりライン」の愛称で親しまれている陸羽東線を走る列車。車窓からは四季折々の変化に富んだ美しい自然を楽しむことができます。最上エリアの美しい自然、豊かな食文化、ぬくもりの温泉があなただけを癒してくれます。



## まだまだある!! 最上エリアのおすすめ

### A 新庄ふるさと歴史センター(新庄市)

新庄まつりの優秀山車、藩政時代の歴史資料、雪国生活民具資料などを展示。

- 開館/9:00~16:30(入館16:00)
- 休館/火曜(祝日の場合は開館)、祝日の翌日(土・日曜の場合は開館)、年末年始
- 料金/300円

TEL:0233-22-2188



### B 鮭川村エコパーク(鮭川村)

自然との共生をテーマにした総合滞在型自然公園。コテージ・オートキャンプ場のほか体験プログラムも多数。

- 開館/8:30~17:30
- 休館/毎週火曜

TEL:0233-55-4455

### C わくわくファーム前森高原(乗馬)

乗馬や遊具など、子どもから大人まで楽しめる体験型レジャースポットです。

- 4月下旬~11月上旬営業

TEL:0120-443-522



### D 遊学の森 木もれび館(金山町)

金山杉とブナに囲まれた自然学習施設。自然とのふれあい、木工体験などができます。

- 開館/9:00~16:30
- 休館/月曜(祝日の場合は翌日)
- 料金/無料(体験料は別途)

TEL:0233-64-3305

### E モモカミの里・高麗館(戸沢村)

韓国と友好関係にある戸沢村の道の駅。民族文化、食文化を紹介し、物品販売も行います。

- 開館/4月~11月9:00~17:30(12月~3月は16:30)
- 休館/無休
- 料金/無料

TEL:0233-72-3303

## このエリアのおいしい食べ物をチェック!

### 最上地域の食文化

最上地域には、古くから栽培されている野菜が今もなお数多く栽培されており、「最上伝承野菜」として認定されています。ほかにも、鶏のモツを使った料理など昔から受け継がれてきた先人の知恵や技が郷土食を通じて次世代へと伝えられています。



最上伝承野菜(甚五右エ門芋)



最上伝承野菜を使ったパスタ



とりもつラーメン



## 2 あやめ公園

あやめこうえん



1923年に全線開業した山形鉄道フラワー長井線は、開業当時の姿を残す駅舎が現在も活かされ、中でも「西大塚駅」と「羽前成田駅」の木造駅舎は平成27年に国の有形文化財に登録されました。



1923年に全線開業した山形鉄道フラワー長井線は、開業当時の姿を残す駅舎が現在も活かされ、中でも「西大塚駅」と「羽前成田駅」の木造駅舎は平成27年に国の有形文化財に登録されました。

山形鉄道株式会社 TEL:0238-88-2002

### おすすめコース

- 1 高島町:JR高島駅 ▼車 10分
- 2 鶴岡文殊堂または安久津八幡神社 ▼車 10分
- 3 まほろば童話の里浜田広介記念館 ▼車 5分
- 4 高島ワイナリー ▼車 10分
- 5 南陽市:佐藤ぶどう酒 ▼車 5分
- 6 結城豊太郎記念館 ▼徒歩 15分
- 7 宿泊/赤湯温泉

## 2 安久津八幡神社

あくつはちまんじんじゃ

まるで昔話の舞台のような「安久津八幡神社」。菜の花と一緒に桜の花も愛でることができます。

高島町観光協会 TEL:0238-57-3844



見学、試飲もできる「高島ワイナリー」。

TEL:0238-57-4800

ワイン造りはぶどう作りからをモットーに自家ぶどう畑産、及び地元農家の山形県産ぶどうのみを使用して「佐藤ぶどう酒」。

TEL:0238-43-2201

## よりみちしませんか? みちくさ紀行

### 置賜三十三観音

上杉家の重臣・直江兼続の正室・お船の方が三十三観音の霊場を定めたといわれている「置賜三十三観音」は、「最上三十三観音」や「庄内三十三観音」と共に、「やまがた出羽百観音」の霊場の一つとされ、置賜各地に存在します。



第8番札所 深山観音 第19番札所 笹野観音  
置賜三十三観音札所会事務局 (小野川観音宝珠寺)TEL:0238-32-2929

日本有数の花どころでもある置賜には、大規模な花公園が数多く点在します。本コースは「初夏の花回廊」ですが、四季を通じてたつぷりと花を愛でることができ、異色などころでは「冬咲きぼたん」や各土地の「隠れ花」なども

ここでしか見ることのできない「長井古種」をはじめ、数百種の花菖蒲が植えられる長井市「あやめ公園」。

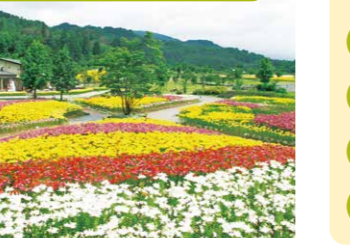
長井市観光協会 TEL:0238-88-5279

## 3 いいでどんでん平ゆり園

いいでどんでんいらゆりえん

7haの広大な敷地に多品種50万本のゆりが咲き競う、東日本最大級のゆり園・飯豊町「いいでどんでん平ゆり園」。

TEL:0238-78-5587



## コース G

古典桜から隠れ花まで、置賜はいつでも花日和を楽しむ花回廊をコース

### おすすめコース

- 1 長井市:山形鉄道 長井駅 ▼車 5分
- 2 あやめ公園 ▼車 20分
- 3 飯豊町:いいでどんでん平ゆり園 ▼車 30分
- 4 南陽市:双松公園~熊野大社 ▼車 10分
- 5 宿泊/赤湯温泉

## コース H

一万年前から人が住む緑ゆたかな豊穡の土地。おとぎ街道とワインを堪能するコース

まほろばの里・高島町が起点。まほろばとは「周囲を山で囲まれた、実り豊かで美しい、とても住みよい土地」という意味。浜田広介のひろすけ童話などは置賜の風土が生み出した独自の世界といえます。ワイナリーではそんな大地の恵みを各種テイastingできます。



DATA  
● 県南部の3市5町  
● 吾妻連峰に抱かれる里で、最上川が源を発する地でもある  
● 米沢上杉まつりでは川中島合戦を再現、冬の上杉雪灯篭まつりも有名  
● 有名な米沢牛の他、密かな味わいでは「白鷹の隠れ蕎麦屋」なども誘客に一役

## コース F

## 3 松が岬公園一帯 (松岬神社~上杉神社~伝国の杜)

まつがさきこうえんいったい まつがさきしんじや~うえずぎしんじや~でんこくのもり

戦国の名将・上杉謙信を祀る「上杉神社」。松が岬公園の中央に位置します。



上杉神社と松岬神社の春の大祭にあわせておこなわれる「上杉まつり」。なかでも上杉・武田両軍が入り乱れて戦う川中島合戦は必見。

米沢四季のまつり委員会 TEL:0238-22-9607

## 上杉の城下町を訪ねるコース

鷹山公が改革で復興した豊かで美しい国。かのジョン・F・ケネディをもって「最も尊敬する日本人」と言わしめた江戸時代の名君・米沢藩九代藩主上杉鷹山。そんな古の偉人が築き上げた城下町には、上杉家ゆかりの名所・旧跡が数多く点在しています。土地の人情の温かみや情緒ある街並みに、往時の雰囲気を探ってみてください。

### おすすめコース

- 1 米沢市:JR米沢駅 ▼車 5分
- 2 東光の酒蔵 ▼車 5分
- 3 松が岬公園一帯(松岬神社~上杉神社~伝国の杜) ▼徒歩 1分
- 4 上杉城史苑・上杉記念館 ▼車 10分
- 5 上杉家廟所 ▼車 10分
- 6 笹野民芸館 ▼小野川温泉車 15分・白布温泉車 20分
- 7 宿泊/小野川温泉・白布温泉



## このエリアの美味しい食べ物をチェック!

### 米沢牛

すき焼きでも、焼肉でも、ステーキでも...「米沢牛」は国内屈指のブランド牛。恵まれた生育環境の賜物で一度は食したい逸品。

米沢牛のれん会 TEL:0238-23-0705



## まだまだある! 置賜エリアのおすすめ

- A 川西ダリヤ園 (川西町)**  
650品種10万本のダリヤが咲き誇る川西ダリヤ園。恋人、ご家族、ご友人で、思い出の時間を過ごしましょう。●開園/9:00~18:00(10月以降日没で閉園)、8月1日~11月上旬開園 ●料金/大人550円、子供220円 TEL:0238-42-2112
- B 浜田広介記念館 (高島町)**  
日本のアンデルセンとも称される童話作家・浜田広介の直筆原稿や書簡・遺品が見られます。●開館/9:00~17:00、12月~3月は9:30~17:00 ●休館/月曜(祝日の場合は翌日)、祝日の翌日、年末年始(12月28日~1月4日) ●料金/500円 TEL:0238-52-3838
- C 昭和縁結び通り 昭和ニニ資料館 (高島町)**  
昭和30年代の生活や電化製品、当時の小学校の様子、スターの映画ポスターなどを展示。●開館/9:00~19:00(各店により異なる) ●休館/各店により異なる ●料金/無料 TEL:0238-52-0576(高島町商工会)
- D 結城豊太郎記念館 (南陽市)**  
数々の功績を残した結城豊太郎先生を記念し、その数々の遺品や文化財等を展示しています。●開館/9:00~16:30(入館は16:00まで) ●休館/毎週月曜(祝日の場合は翌日)、年末年始(12月29日~1月3日) ●料金/無料 TEL:0238-43-6802
- E 伝国の杜/上杉博物館 (米沢市)**  
数千に及ぶ上杉氏ゆかりの貴重な品々や国宝が収蔵されています。●開館/9:00~17:00 ●休館/4~11月は毎月第4水曜、12~3月は毎週月曜、年末年始 ●料金/410円※企画展は別料金 TEL:0238-26-8001



米沢の代表的民芸品 「笹野一刀彫」



## 5 山居倉庫

さんきょそうこ



米どころ酒田を象徴するシンボル「山居倉庫」。四季折々の美しいケヤキ並木の景観が楽しめます。  
TEL:0234-24-2233

## 2 本間美術館

ほんまびじゅつかん

大名をしのぐ大富豪として知られた本間家の別荘を美術館として開放。美しい日本庭園も見どころ。  
TEL:0234-24-4311



## 3 相馬樓

そうまろう

江戸時代から酒田を代表した料亭を修復して開樓した「相馬樓」。相馬樓では、酒田舞娘のあでやかな踊りを堪能し、ひとときのタイムスリップ気分を味わうのも楽しい。  
TEL:0234-21-2310

### おすすめコース

- 1 酒田市:JR酒田駅  
▼徒歩 5分
- 2 本間美術館★  
▼徒歩 20分
- 3 相馬樓～山王くらぶ～海向寺～日和山公園  
▼徒歩 10分
- 4 旧鐘屋～本間家旧本邸★★  
▼徒歩 5分
- 5 山居倉庫～庄内米産地資料館～酒田夢の倶楽部  
▼車 10分
- 6 酒田市美術館★～土門拳記念館★★  
▼(湯田川温泉)車 40分・(湯野浜温泉)車 20分
- 7 宿泊/湯田川温泉・湯野浜温泉

※旧鐘屋は現在長期休館中

## コース J

### 豪商の栄華と 港町を散策する

書院造、近世古美術、現代写真リアリズムまで



ひとつひとつの飾りに意味や願いをこめて作られた傘福。酒田の傘福は日本三大つるし飾りの一つ。  
TEL:0234-22-0146

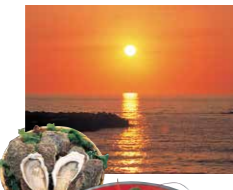
### おすすめコース

- 1 遊佐町:JR吹浦駅  
▼車 5分
- 2 十六羅漢～道の駅 鳥海～旧青山本邸  
▼車 20分
- 3 酒田市:さかた海鮮市場 / SAKATANTO  
▼車 40分
- 4 鶴岡市:鶴岡市立加茂水族館  
▼車 10分
- 5 由良海岸 / 白山島  
▼車 20分 40分
- 6 鶴岡市温泉:立岩、鼠ヶ関  
▼車 15分
- 7 宿泊/あつみ温泉

## 4 加茂水族館

かもすいぞくかん

クラゲの展示種類数世界一で知られる「加茂水族館」。神秘的な幻想の世界にどうぞ。  
TEL:0235-33-3036



庄内浜は夕陽の名所。太陽が沈みきるとき、その一瞬の緑色の輝き「グリーンフラッシュ」現象を見ると幸せになれるとの伝説も。

「さかた海鮮市場」の海鮮丼は、日本海の新鮮な魚介類を堪能。季節ごとに旬の味わいがあります。  
TEL:2F(食事処)0234-26-6111 / 1F(鮮魚市場)0234-23-5522



## 3 さかた海鮮市場 / SAKATANTO

さかたんと

庄内海岸は日本でも有数の夕陽の名所。もちろん季節によってもさまざまな色彩と表情を変えます。味覚は、夏なら大ぶりの天然岩がき、冬なら脂の乗った寒鰯が主役の「どんがら汁」がおすすです。



桜が美しい「あつみ温泉 足湯(もっけ湯)」

## コース K

### 海沿いドライブコース

夕陽の名所・庄内浜 運が良ければ蜃気楼も

## まだまだある!! 庄内エリアのおすすめ

### A 致道博物館(鶴岡市)★

庄内の歴史文化の殿堂。重要文化財を含む貴重な建築物が移築され、書院造りの庭園・民俗文化財等を収蔵展示しています。●開館/9:00～17:00(入館は16:30まで) ●休館/12～2月の水曜、年末年始 ●料金/大人800円 TEL:0235-22-1199



### B 土門拳記念館(酒田市)★★

日本最初の写真専門美術館。全7万点もの作品を収蔵し、順次公開しています。●開館/9:00～17:00 ●休館/12～3月の月曜(祝日の場合は翌日)、年末年始 ●展示替え休館あり ●料金/大人700円(特別展により異なる場合あり) TEL:0234-31-0028



### C 酒田夢の倶楽部(酒田市)

酒田の歴史や文化を紹介する華の館と、銘酒・銘酒・民芸品などが揃う幸の館。歴史と浪漫に出会える倉。●開館/9:00～18:00(12～2月は17:00まで) ●休館/1月1日 ●料金/無料 TEL:0234-22-1223(酒田観光物産協会)

## みちくさ紀行

スタジオセディック庄内オープンセット (期間:4月下旬～11月中旬)

自然に囲まれた 映画ロケ地

数々の映画やドラマが撮影された敷地面積日本一の撮影所を一般公開。宿場町、大手門、漁村、農村など作品を彷彿させるセットが楽しめます。大自然と映画セットの最高のロケーションの他にも、貸衣装や太鼓打ち鳴らし等のアトラクションを各所で開催、お食事・お土産処もあり楽しさ満載です。開館9:00～17:00(10～11月は16:00) 敷地内バス有(有料) ●料金/大人1,300円 TEL:0235-62-4299



## DATA

- 県北西部の2市3町
- 日本海に浮かぶ飛鳥、夏にスキーが楽しめる月山と趣向に富んだ地勢
- 鶴岡の大山は「西の灘」と並ぶ日本酒のメッカ
- ただちや豆や温海かぶ、平田赤ねぎなどの在来野菜の宝庫
- 黒川能、黒森歌舞伎などの伝統芸能が現代に継承される

## コース I

### 時代小説の原風景を訪ねるコース

酒井家を藩主とした14万石の庄内藩として栄えた城下町、鶴岡。市街地には藩校致道館や鶴岡公園など、城下町の面影を今に伝える歴史的建造物が数多く現存し、その情緒溢れる街並みは、数多くの著名な時代小説の舞台として取り上げられていす。今も根強いファンが多く訪れるこの地で、名場面の原風景に身を置いてみては。

## 7 湯田川温泉

ゆたがわおんせん



黄金色の美田が広がる庄内平野。日本の原風景が広がります。

開湯1300年の湯田川温泉は、毎分約1,000リットルと湧出量が豊富で、天然掛け流しのお湯が楽しめます。国民保養温泉地に指定された名湯。

### おすすめコース

- 1 鶴岡市:JR鶴岡駅  
▼徒歩 25分
- 2 富樫ろうそく店～旧風間家住宅「丙申堂」～鶴岡カトリック教会天主堂  
▼徒歩 5分
- 3 藩校致道館～鶴岡公園～藤沢周平記念館～致道博物館★  
▼車 40分
- 4 スタジオセディック庄内オープンセット  
▼車 40分
- 5 藤沢周平誕生之地石碑  
▼車 20分
- 6 善寶寺  
▼(湯田川温泉)車 20分・(湯野浜温泉)車 5分
- 7 宿泊/湯田川温泉・湯野浜温泉

## 3 藩校致道館

はんこうちどうかん



藩校「致道館」は、庄内藩の土風の刷新と優れた人材の育成を目的に、文化2年(1805年)に建てられたもの。東北で唯一現存する藩校建造物。  
TEL:0235-23-4672

## このエリアの美味しい食べ物をチェック!

自然と文化の豊かさを体験しながら、その地ならではの味を楽しむ。

## 食の都庄内

庄内米をはじめ、春秋の山の幸、日本海の幸、野菜や果物などの野の幸、藤沢カブや平田赤ねぎなどの在来作物など、庄内は美味しいものが目白押し。地域一円の料理店では、恵まれた食材をいかしたさまざまなジャンルの料理を楽しむことができます。



アル・ケッチァーノ オーナーシェフ 奥田 政行さん

庄内の食材を全国に発信した「食の都庄内」の立役者。食材の育った環境を自身の目で確かめ、食材を最高の状態と料理法で提供しています。



# 庄内エリア 鶴岡・酒田 周辺

古くからの稲作地帯、庄内平野。その美田を潤す最上川。月山・鳥海山の山岳風景や、海の幸の宝庫である庄内浜と、自然風土が見事に完結したところ。



絢爛豪華！  
観客もはじける「夏まつり」

山形県初の  
ユネスコ  
無形文化遺産  
新庄まつりの  
山車行事

# 夏

Summer

春夏秋冬、山形のシキサイ



山形の暑い夏をエネルギーに演出する夏まつり。見事な踊り手や勇壮な山車に、やんや!の歓声。

東北四大まつりのひとつ「山形花笠まつり」。ヤッショ、マカショ!の掛け声と共に、1万人を超える踊り手たちが山形市のメインストリートのパレードします。観光客による飛び入りコーナーへの参加も大歓迎!山車行事がユネスコ無形文化遺産に登録された「新庄まつり」は豪華絢爛な山車が特徴で、歌舞伎や歴史物語等を題材に見事な場面を表現しています。歴史は260年を超え、江戸時代から連続と続く最上地方の代表的なまつりです。「むらやま徳内まつり」は平成7年の誕生で村山市の生んだ偉人、最上徳内翁に因んでの命名です。早いテンポと躍動感あふれる振り付けも勇ましく、他県のイベントにも多数出演しています。



むらやま徳内まつり



山形花笠まつり

## 行く夏を惜しんで とっておきの「花火大会」

7月末～8月末にかけて県内各地では花火大会が開催されます。特に「山形大花火大会」や、「酒田の花火」、鶴岡市の「赤川花火大会」は規模も大きく、市外・県外からも見物客が押し寄せます。



酒田の花火



赤川花火大会

夏こそあそべる、山形のシキサイ。

## おいしい山形夏祭り

燦々の太陽からたわわな実り。心躍る季節「夏」。山形はメロンやスイカ、すももなど、本格的な果実のシーズンに入ります。また、岩がきやスルメイカなど海の幸も旬を迎えます。この時期、日本海での海水浴やスイカ・メロンなどの夏果実・野菜で涼をとり、花火大会や花笠まつりなどで命の輝きに触れてみてはいかがでしょうか。



### 村山地方

- 東沢公園バラまつり(村山市/6月上旬～7月上旬)
- さくらんぼフェスティバルin東根(東根市/6月中旬)
- へに花まつり(山形市・河北町・他/6月下旬～7月中旬)
- 山形・月山 SEA TO SUMMIT(8月)
- 山形花笠まつり(山形市/8月5日～7日)
- 天童夏まつり(天童市/8月8日・9日)
- ひがしな祭(東根市/8月10日・11日)
- 一飯のゆかりもの横丁・よるのどうぶつらん(河北町/8月上旬)
- 山形大花火大会(山形市/8月14日)
- 水郷大夏まつり灯ろう流し花火大会(大江町/8月15日)
- 大石田まつり最上川花火大会(大石田町/8月16日)
- むらやま徳内まつり(村山市/8月下旬)
- おはなざわ花笠まつり(尾花沢市/8月27日・28日)

### 最上地方

- 鮭川歌舞伎定期公演(鮭川村/6月2日曜日)
- 肘折温泉開湯祭(大蔵村/7月14日)
- いいで黒こまつり(飯豊町/7月上旬)
- 長井黒こまつり(長井市/7月上旬)
- 鳥海山夏山開き(遊佐町/7月中旬)
- 月山開山祭(鶴岡市羽黒/7月1日)
- 黒川野外音楽「水郷の能」(鶴岡市柳引/7月最終土曜日)
- 遊佐町民花火大会(遊佐町/7月最終土曜日)
- さかた夏の緑日まつり(酒田市/酒田の花火の前日)
- 酒田の花火(酒田市/8月1土曜日)
- 赤川花火大会(鶴岡市/8月第3土曜日)
- ながい氷まつり・最上川花火大会(長井市/8月第1土曜日)
- たがは夏まつり「青竹ちおちんまつり」(高島町/8月15日～16日)
- 梓山獅子踊り(米沢市/8月15日～16日)
- 小川川神社あばれ獅子舞(飯豊町/8月16日)
- 虚空蔵尊灯籠流し(高島町/8月23日)

### 置賜地方

- あやめまつり(長井市/6月中旬～7月上旬)
- 南陽のバラまつり(南陽市/6月上旬～7月上旬)
- むらやま徳内まつり(村山市/8月下旬)
- おはなざわ花笠まつり(尾花沢市/8月27日・28日)

### 庄内地方

- 大山火祭り(鶴岡市大山/6月5日)
- 羽州庄内松山城新能「花の能」(酒田市松山/6月上旬)
- あつみ温泉はら園まつり(鶴岡市/6月上旬)
- 鳥海山夏山開き(遊佐町/7月1日)
- 月山開山祭(鶴岡市羽黒/7月1日)
- 黒川野外音楽「水郷の能」(鶴岡市柳引/7月最終土曜日)
- 遊佐町民花火大会(遊佐町/7月最終土曜日)
- さかた夏の緑日まつり(酒田市/酒田の花火の前日)
- 酒田の花火(酒田市/8月1土曜日)
- 赤川花火大会(鶴岡市/8月第3土曜日)
- しょうない氣籠祭(庄内町/8月11日)
- 皇大神社奉納「月の能」(酒田市松山/8月20日)
- 羽黒山八朔祭(鶴岡市羽黒/8月31日～9月1日)
- 鳥海山SEA TO SUMMIT(遊佐町/8月下旬)

社会情勢等により開催日が変更になる場合があります。お出掛けの際は事前にご確認ください。

## 孤高の巨木たちをめぐる、

### 「置賜さくら回廊」

村里に圧倒的な存在感を示す古典桜。「種まき桜」ともよばれ、1000年以上も人びとに慈しまれてきました。

県南部の置賜地方、米沢市周辺の南陽市・長井市・白鷹町一帯には、樹齢500年～1200年を数える見事な古典桜の巨木が数多く残っています。中には花の咲き時を農作業の目安にした「種まき桜」もあり、大事なこよみとして何世代にも渡って慈しまれて来ました。「伊佐沢の久保ザクラ」「草園の大明神ザクラ」「薬師ザクラ」などは国や県・町指定の天然記念物、それぞれに伝説も残されています。堤防や公園を彩る様々な種類の桜は、どれも見ごたえのある桜を堪能できる観光ルートです。



伊佐沢の久保ザクラ

春夏秋冬、山形のシキサイ

# 春

Spring



## 紅花交易の栄華を映す

### 「やまがたの雛」を愛でる

雅な京文化のよすががしのばれる雛まつり。旧家を開放しての展示では、その大きさや豪華さにも圧倒されます。



享保雛 / 河北町紅花資料館

京の都で高値で取引されたと言われる「最上紅花」。山形産の紅花は最高級品で、「米の百倍、金の十倍」とも言われました。これら紅花を扱う商人たちが、最上川の舟運によりもたらした京文化のひとつが「やまがたの雛」です。約300年前の享保時代につくられはじめた「享保雛」、公卿の装束を反映させた「有職雛」、現代雛のルーツともいわれる「古今雛」など県内各地の旧家に多くの雛が残されています。最上川沿いを中心に山形県に連なる「雛のみち」。各所では旧暦のひな祭りが今も行われます。



有職雛 / 鶴岡市・致道博物館

春からはじまる、山形のシキサイ。

## 『日本一のさくらんぼ』



長い冬があけて、やわらかな陽の光にあふれる「春」。野山では新しい芽吹きが鮮やかな緑色をたたえます。そして、いよいよ「果実の宝石」山形の「さくらんぼ」が実りを迎えます。紅のさくらんぼを観て、食べて、県内各地で開催される多彩なイベントで、山形県民の元気とおもてなしのやさしさに触れてください。

また、2023年には超大玉品種「やまがた紅玉」が本格デビュー。

500円玉サイズより大きく、甘くて食べ応え抜群です♪



薬師ザクラ



霞城公園 東大手門

### 村山地方

- やまがたの雛のみち(村山地方各地/1月中旬～5月上旬)
- 新庄カド焼きまつり(新庄市/4月29日～5月5日)
- 月山スキー場開き(西川町/4月10日)
- 霞城観音堂 馬見崎さくらまつり(山形市 桜咲き始め～散り始め)
- 大室桜まつり「人間将棋」(天童市/4月中旬)
- さかた夏の緑日まつり(酒田市/酒田の花火の前日)
- 山寺日枝神社山王祭(山形市/5月17日)
- 徳良湖まつり(尾花沢市/5月GW中)

### 最上地方

- もがみ雛めぐり(最上地方各地/2月上旬～4月上旬)

- 肘折温泉朝市(大蔵村/4月下旬～12月上旬)
- 新庄カド焼きまつり(新庄市/4月29日～5月5日)
- 真室川梅まつり(真室川町/4月下旬～5月上旬)
- もがみ桜まつり(最上町/4月下旬)
- 肘折温泉山菜の食まつり(大蔵村/5月中旬～6月中旬)

### 置賜地方

- おきたま離宮(置賜地方各地/2月上旬～4月上旬)
- しらかが古典桜の里さくらまつり(白鷹町/4月中旬～下旬)
- 赤湯温泉桜まつり(南陽市/4月上旬～4月下旬)
- ヤナ開きまつり(白鷹町/4月下旬～5月上旬)

- 米沢上杉まつり(米沢市/4月29日～5月3日)
- 小玉川熊まつり(小国町/5月4日)
- 白つしままつり(長井市/5月10日～31日)
- おくに石楠花まつり(小国町/5月上旬)
- ながい黒獅子まつり(長井市/5月下旬)

### 庄内地方

- 庄内ひな街道(庄内地方各地/2月下旬～4月上旬)
- 安丹神楽(鶴岡市/3月17日)
- 春の大梵字まつり(鶴岡市朝日/3月下旬)
- 湯田川温泉梅まつり(鶴岡市/4月上旬)

- 鼠ヶ関神輿流し(鶴岡市/4月15日)
- 酒田日和山公園桜まつり(酒田市/4月中旬～4月下旬)
- 鶴岡公園桜まつり(庄内町/4月中旬～4月下旬)
- 鶴岡桜まつり(鶴岡公園/4月中旬～下旬)
- 中山神社祭典「武者行列」(酒田市松山/5月1日)
- 三川町菜の花まつり(三川町/5月5日)
- 鼠ヶ関大漁旗フェスティバル(鶴岡市/5月上旬)
- ふじの花まつり(鶴岡市藤島/5月上旬～5月中旬)
- 酒田まつり(酒田市/5月19日～21日)
- 鶴岡天神祭(北けものまつり)(鶴岡市/5月25日)
- タキタロウまつり(鶴岡市朝日/5月下旬)



一面の銀世界…

「スキーと樹氷を満喫」

雪を楽しむ雪に遊ぶ…。冬の山形は冷たい雪も、温かくて楽しいおもてなしに！白い季節のおくりものです。

蔵王をはじめ、県内各所にはスキー場が数多くあります。温泉も全て近くにあるため、セットで楽しめるのも冬の山形の醍醐味！また蔵王といえば、全国的に有名なのが「氷」と「雪」の芸術品「樹氷」。それはまるで愛嬌あるモンスターのようでもあります。12月下旬から2月下旬まで行われるライトアップにより、何とも賑やか。冬のHANABIをはじめ、様々なイベントが開催される「蔵王樹氷まつり」は樹氷の見頃に合わせて開催されます。

春夏秋冬、山形のシキサイ

# 冬

Winter

冬イベントMAP



蔵王の樹氷



ひがしねウインターフェスティバル



肘折さんげさんげ



庄内地方 / 寒鱈汁(どんがら汁)



雪旅籠の灯り

幻想の光に包まれて

「雪の宴を楽しむ」

静かに埋め尽くす雪、雪、雪…。その中で瞬くろうそくの静かな光。雪見の宴はこの地の人の、暮らしの知恵。

山形県は雪の多い土地柄。その冬や雪を美しくそして大いに楽しむつりが、この時期、各所で行われます。米沢市の「上杉雪灯籠まつり」がまず代表的で、上杉神社一帯を主会場に、雪灯籠と雪ぼんぼりにろうそくが灯され、柔らかな光が雪の窓からチラチラと瞬きます。冬の豪雪を利用して行われる月山志津温泉の「雪旅籠の灯り」では、ろうそくの柔らかな灯りと趣のある町並みが、幻想的な雰囲気を作り出します。



上杉雪灯籠まつり

山もいろいろ、山形のシキサイ。

やまがた「冬の桜」祭り

雪景色の中、知恵を活かしたぬくもりの季節「冬」。雪菜や寒だらなど、厳しい寒さや雪が育む伝統の味、郷土の味、代々食へ継がれてきた味があります。また、冬のさくら「啓翁桜」がどこよりも早い春を届けてくれます。「温泉」で身も心もほっこり。厳寒の中で一足早い春に触れてください。



県内全域

- スキー場オープン(県内各地 / 12月上旬～)

村山地方

- 山形市初市(山形市 / 1月10日)
- 令和鍋合戦(天童市 / 11月中旬)
- やまがた音と光のファンタジア(11月下旬～1月上旬)
- 御寒神祭(寒河江市 / 旧暦1月15日)
- ひがしねウインターフェスティバル(東根市 / 12月上旬～1月上旬)
- 月山スノーランド(西川町 / 1月～3月)
- 樹氷ライトアップ(尾花沢市 / 1月上旬～2月下旬)
- 蔵王樹氷まつり(山形市 / 12月下旬～2月下旬)
- 徳良湖スノーランド(尾花沢市 / 1月上旬～2月下旬)
- 上山市民俗行事「加勢島」(上山市 / 2月11日)
- 雪旅籠の灯り(西川町 / 2月)

- 尾花沢雪まつり～徳良湖WINTER JAM～(尾花沢市 / 2月下旬)

最上地方

- 肘折さんげさんげ(大蔵村 / 1月7日)
- 赤倉温泉お祭灯まつり(最上町 / 1月中旬)
- 肘折幻想雪回廊(大蔵村 / 1月下旬～2月中旬)
- 雪国ワンダーランド(新庄市 / 1月・2月土日祝日)
- 新庄雪まつり(新庄市 / 2月第2土・日曜日)
- ホワイトアスロン(真室川町 / 2月中旬)
- 真室川冬花火(真室川町 / 2月中旬)
- 大湯地区鍋まつり(最上町 / 2月第3日曜日)
- 地面出し競争worldcup in肘折(大蔵村 / 2月下旬)
- 富沢地域 雪まつり(最上町 / 2月第4土・日曜日)
- 灯々祭(最上町 / 3月上旬～中旬の日曜日)
- おおくら雪ものがたり(大蔵村 / 3月中旬)

置賜地方

- 保呂羽堂年越し祭(米沢市 / 12月4日)
- ヤハハエ口(飯豊町 / 1月15日前後)
- 笹野観音十七堂祭(米沢市 / 1月17日)
- 大日如来わらしめこし(高島町 / 1月中旬)
- 龍岡文殊祭礼星まつり(高島町 / 1月25日)
- ながい雪灯り回廊まつり(長井市 / 2月第1土曜日)
- なんよう雪灯りまつり(南陽市 / 2月上旬)
- しらたか雪紅(あかり)(白鷹町 / 2月上旬)
- まほろば冬咲きばたんまつり(高島町 / 2月中旬)
- 上杉雪灯籠まつり(米沢市 / 2月第2土・日曜日)
- 中津川雪まつり(飯豊町 / 2月下旬)

庄内地方

- 藤島イルミネーション(鶴岡市藤島 / 11月上旬～1月上旬)

- 大黒様のお歳夜(庄内地方全域 / 12月9日)
- だるま市(観音様のお年夜)(鶴岡市 / 12月17日)
- 松例祭(鶴岡市羽黒 / 12月31日～1月1日)
- アマハゲ(遊佐町 / 1月1日、1月3日、1月6日)
- 飛鳥神社裡参り(酒田市平田 / 1月5日)
- 追儺祭(鬼遣い)(酒田市八幡 / 1月6日)
- やや祭り(庄内町 / 1月15日に一番近い日曜日)
- 日本海寒鱈まつり(鶴岡市 / 1月中旬)
- 酒田日本海寒鱈まつり(酒田市 / 1月下旬の土・日曜日)
- まつやま大寒籠(酒田市松山 / 1月第4土曜日)
- 玉祇祭(黒川能) (鶴岡市柳引 / 2月1日～2月2日)
- 大山新酒・酒蔵まつり(鶴岡市 / 2月上旬)
- 黒森歌舞伎(酒田市 / 2月15日・17日)
- 金峯山雪灯籠まつり(鶴岡市 / 2月27日)
- あつみ温泉摩耶山新酒まつり(鶴岡市 / 3月上旬)

織りなす錦にため息…

「紅葉をスケッチ」

天然の彩色がこれほどまでに美しいとは…。目に入る全てがカラーパレットになり、ひと筆ひと筆、秋を描いていきます。

存分に暑い夏があり、急激に気温が下がると紅葉は美しく色鮮やかに…。紅葉のメッカといえばまず「蔵王」。宮城と山形を横断する蔵王エコラインでは、見事な赤色が織りなす錦をぬうようにドライブルートが続きます。もうひとつは最上川の舟下りルート、船上から眺める「最上峡」。大小様々な滝や、時には早い雪も見られるなど、その風情に感動です。



蔵王川渓谷と大綱橋

蔵王エコライン

山の幸、里の幸。たわわな実りをもたらす豊かな食文化。どこに行っても「うまいもの」に出会える、秋の山形！

山形では、秋の味覚がことさらに充実。初秋のぶどうや晩秋のりんご、庄内柿、ラ・フランス…新米、新蕎麦、きのこも食欲を大いに刺激！そして風物詩といえば「芋煮会」。河川敷や海岸で、鍋を囲んで大盛況！山形市では9月の敬老の日の前日に馬見ヶ崎河川敷を会場に「日本一の芋煮会フェスティバル」を開催。6.5mの大鍋で作った芋煮を楽しめます。

▼芋煮鍋



天然きのこ

芋煮鍋に舌つづみ！

「秋の味覚ご満悦」



山形市 / 日本一の芋煮会フェスティバル

秋ごとたべられる、山形のシキサイ。

おいしい山形 秋の収穫祭

山から海から。何よりうれしい収穫の「秋」と。れたて新鮮、つや姫、ラ・フランス、ぶどう、りんごなどなど、山形のいろいろな味の宝物が一気にやってきます。丹精込めてつくられた米・果実・伝統野菜など、「やまがた」ならではの秋の恵みに触れてみてはいかがでしょうか。



庄内地方

- 庄内大祭(鶴岡市 / 10月初旬)
- しょうない秋まつり(庄内町 / 10月初旬)
- 白鳥飛来(庄内地方全域 / 10月中旬)
- さかた大繁盛ハロウィンまつり(酒田市 / 10月中旬)
- 関川いなこまつり(鶴岡市 / 10月中旬)
- 新そば祭り(鶴岡市内各地 / 10月下旬～12月上旬)

最上地方

- 最上まつり(最上町 / 9月上旬)
- ふながた若鮎まつり(舟形町 / 9月上旬)
- 谷地どんがまつり(河北町 / 9月中旬)
- た〜んとほおバルフェスタ(東根市 / 9月中旬)
- かみのやま温泉全国がし祭(上市市 / 9月中旬～下旬)
- 元祖芋煮会in中山(中山町 / 9月下旬)
- 天童秋まつり(天童市 / 10月上旬～11月下旬)
- 尾花沢新そばまつり(尾花沢市 / 10月中旬)
- 大石田新そばまつり(大石田町 / 10月下旬)
- 菊まつり(西川町 / 10月下旬～11月上旬)
- 最上町新そばまつり(最上町 / 11月中旬の日曜日)

置賜地方

- 赤湯温泉ふるさとまつり(南陽市 / 9月第2土・日曜日)

- 烏帽子山八幡宮例大祭(南陽市 / 9月15日)
- ミナミアートワーク(米沢市 / 9月中旬)
- 白鷹鮎まつり(白鷹町 / 9月20日前後の週末)
- 長井1000人いも煮会(長井市 / 9月下旬)
- なせびなる秋まつり(米沢市 / 9月第4週の日曜日)
- 南陽の菊まつり(南陽市 / 10月上旬～11月上旬)
- おくに鍋まつり(小国町 / 10月下旬～11月上旬)



## 酒田鶴岡 周辺エリア

### 湯野浜温泉

マリンスポーツも楽しめる温泉地として人気。その昔、傷を負った亀の湯治を見て温泉が発見されたとの伝説があり、当初「亀の湯」と称されていました。

- 泉質/ナトリウム・カルシウム-塩化物泉
- 適応症/神経痛、筋肉痛、関節痛、五十肩、運動麻痺、関節のこわばり、うちみ、くじき、慢性消化器病など



### あつみ温泉

弘法大師が発見したという言い伝えを残す川沿いの温泉地。春には川岸に桜が咲き誇ります。足湯めぐりも楽しい。

- 泉質/ナトリウム・カルシウム-塩化物・硫酸塩泉
- 適応症/筋肉又は関節の慢性的な痛み又はこわばり、冷え症、胃腸機能の低下、ストレスによる諸症状、疲労回復、切り傷、皮膚乾燥症など



### 湯田川温泉

「鶴岡の奥座敷」とも称され、歴々の文人が愛した温泉地。天然かけ流しの湯で、湯治にも最適です。

- 泉質/ナトリウム・カルシウム-硫酸塩泉
- 適応症/神経痛、筋肉痛、関節痛、五十肩、運動麻痺、関節のこわばり、うちみ、くじき、慢性消化器病、痔疾、冷え症、病後回復期など



### 由良温泉

日本の渚100選、快水浴場100選に選ばれた美しい景観の由良海岸。日本海に沈む夕陽と朱塗りの橋が架かる白山島が織り成すコントラストはまさに絶景です。

- 泉質/ナトリウム・カルシウム-硫酸塩泉
- 適応症/慢性胃腸病、神経痛、切り傷、やけど、慢性皮膚病、動脈硬化など



## 米沢 八湯

白布、小野川、新高湯、大平、滑川、姥湯、五色、湯の沢…。これらは米沢市の南部から県境にかけて連なる吾妻連峰山麓に点在する温泉で、「米沢八湯」として親しまれています。いずれもあらぬ名湯・秘湯の湯めぐりを満喫できる、まさに「温泉の宝庫」です。

米沢観光コンベンション協会 ☎0238-21-6226

営業期間は4月下旬～11月上旬となっておりますが、詳しくはお問い合わせください。  
樹形屋 ☎090-7797-5934 ☎0238-35-2633



### 赤倉温泉

慈覚大師が諸国行脚の際に見つけたといわれる湯。芭蕉が越えた「山刀伏峠」でも知られる地です。

- 泉質/カルシウム・ナトリウム-硫酸塩泉
- 適応症/神経痛、筋肉痛、関節痛、五十肩、運動麻痺、関節のこわばり、うちみ、くじきなど



### 瀬見温泉

平泉を目指す源義経の一行が見つけたと伝えられる温泉。蒸気で身体を温める「ふかし湯」も人気。

- 泉質/ナトリウム・カルシウム-塩化物・硫酸塩泉
- 適応症/神経痛、筋肉痛、関節痛、五十肩、運動麻痺、関節のこわばり、うちみなど



### 肘折温泉

朝市の立つ秘境温泉地として全国的に有名。路地を往く人力車、浴衣姿の湯治客と、レトロな佇まいも人気です。

- 泉質/ナトリウム-塩化物・炭酸水素塩泉
- 適応症/切り傷、やけど、慢性皮膚病、神経痛、筋肉痛、関節痛、五十肩、うちみなど



## 米沢 周辺エリア

### 小野川温泉

小野小町が発見し、病を癒したという伝説から「美人の湯」として知られています。また、夏にはほとが飛び交います。

- 泉質/含硫酸・ナトリウム・カルシウム-塩化物泉
- 適応症/神経痛、リウマチ性疾患、創傷、皮膚病、慢性胃腸病、女性慢性炎症、更年期障害など



### 白布温泉

奥羽三高湯のひとつに数えられる山間の名湯。大自然の美しさも満喫できます。

- 泉質/含硫酸・カルシウム-硫酸塩泉
- 適応症/胃腸病、慢性呼吸器病、慢性皮膚病など



### 赤湯温泉

米沢藩の湯治場でもあった歴史ある湯。周辺はぶどう産地でワインの里としても有名。桜の名所・烏帽子山公園も。

- 泉質/含硫酸・ナトリウム・カルシウム-塩化物泉
- 適応症/神経痛、筋肉痛、関節痛、五十肩、運動麻痺、関節のこわばり、うちみ、くじきなど



# 温泉王国 やまがた

名湯・秘湯

その時々々の気分にあわせて湯めぐりの山形路も格別。

お湯の色や肌触りはもちろん、効能も多種多様な山形の温泉。また、ひっそりとした閑静な山間の秘湯から交通アクセスに恵まれた華やかな温泉街まで、ロケーションもいろいろ。気分や用途にあわせて選べるのも魅力的です。温泉で癒され、地域に触れ、ぬくもりあふれる贅沢な旅をどうぞ。



## 温泉MAP

山形は県内すべての市町村に温泉が湧く温泉王国。

どの温泉も、土地ごとに風情を変え、特色豊かに訪れる人を迎えてくれます。



### 蔵王温泉

奥羽三高湯のひとつで、「美人の湯」の異名を持つ湯量たっぷりの硫黄泉。古くは湯治場として栄えた温泉街は蔵王温泉スキー場の麓にあり、年中賑わいを見せます。

- 泉質/酸性・含鉄・硫酸-アルミニウム-硫酸塩・塩化物泉
- 適応症/切り傷、やけど、慢性皮膚病、虚弱児童など



### かみのやま温泉

蔵王連峰を望む旧上山藩三万石の湯。浴衣で無料の足湯(5カ所)を回ると楽しい。

- 泉質/ナトリウム・カルシウム-塩化物・硫酸塩泉
- 適応症/神経痛、筋肉痛、関節痛、五十肩、運動麻痺、関節のこわばり、うちみなど



### 寒河江温泉

日本一のさくらんぼの里。特産のバラを浮かべたユニークなお風呂でも評判を呼んでいます。美肌効果に期待。

- 泉質/ナトリウム-塩化物・炭酸水素塩泉 単純温泉
- 適応症/神経痛、筋肉痛、関節痛、五十肩、運動麻痺、関節のこわばりなど



### 天童温泉

将棋の駒で知られる天童。その出湯は「温泉総選挙2020」で観光庁長官賞を受賞。

- 泉質/ナトリウム・カルシウム-硫酸塩泉
- 適応症/動脈硬化症、切り傷、やけど、慢性皮膚病、神経痛、関節痛、冷え症、慢性消化器病、疲労回復など



### 月山志津温泉

月山の大パノラマ! 野趣に浸る温泉郷。山菜きの料理も人気。

- 泉質/ナトリウム-塩化物泉
- 適応症/神経痛、筋肉痛、関節痛、五十肩、運動麻痺、関節のこわばり、うちみ、くじき、慢性消化器病、痔疾、冷え症、病後回復期、疲労回復、健康増進、慢性皮膚病など



### さくらんぼ東根温泉

月山と朝日岳を遠望する田園の湯。黄褐色の湯は身体を芯から温めてくれます。温泉街にある足湯も好評です。

- 泉質/ナトリウム-塩化物・硫酸塩泉
- 適応症/神経痛、筋肉痛、関節痛、五十肩など

## 山形 周辺エリア



### 銀山温泉

大正から昭和初期に建築された木造宿が軒を連ねる温泉地。少々熱めの湯が身体を芯から温めてくれます。

- 泉質/ナトリウム-塩化物・硫酸塩泉
- 適応症/慢性皮膚病、創傷、慢性婦人病、動脈硬化病、リウマチ、神経痛、慢性消化器病、痔疾、冷え性、虚弱児童など



## ラーメン県そば王国やまがた

酒田のラーメン

とりもつラーメン

米沢ラーメン

山形冷やしラーメン

### 麺が決め手です！ラーメン

山形市を発祥とする「冷やしラーメン」、新庄の「とりもつラーメン」、ちぢれ麺が特徴の「米沢らーめん」、魚介ペースのあっさりした「酒田のラーメン」など、豊富なバリエーションが楽しめる！

■山形県麺類飲食生活衛生同業組合 ☎023-632-5246

山形県のラーメン・そばについてはこちら



山形県は、人口10万人あたりのラーメン店舗数がトップクラス。さらにそば街道も全国屈指の数を誇るなど、まさに麺王国！

山形の蕎麦のイメージといえば板そば。板での提供が珍しく、またお店ごとに細打ち・太打ちと異なるのも面白い。

ご当地グルメ

### 冷たい肉そば

河北町発祥の冷たい肉そば。週末には県外からも沢山の人が食べに訪れます。

- 1 そば街道やまがた(山形市)
- 2 んめの一そば・麦切り庄内路(鶴岡市)
- 3 庄内酒田 そば街道(酒田市)
- 4 新庄 もがみそば街道(最上地域)
- 5 寒河江そばの散歩道(寒河江市)
- 6 最上川三難所そば街道(村山市)
- 7 天童織田藩めん街道(天童市)
- 8 果樹王国ひがしね蕎麦街道(東根市)
- 9 おくのはそ道尾花沢そば街道(尾花沢市)

10 月山山菜そば組合(西川町)

11 大石田そば街道(大石田町)

12 南山形そば街道(高島町、米沢市)

13 隠れ蕎麦屋の里しらたか(白鷹町)

■山形県麺類飲食生活衛生同業組合 ☎023-632-5246

## 美食美酒県

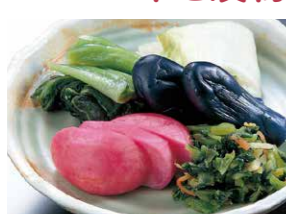
やまがた

### 味わい、いろいろ！そば街道

蕎麦どころとしても有名な山形県には、複数のそば街道が存在し、近隣・・・特に仙台からの蕎麦好きを大いに楽しませてくれます。手打ちが学べるそば道場も多く、蕎麦店を開業した人も沢山います。県産のオリジナル品種は「でわか」。



## 山形の地力！米と漬物



山形県自慢のお米「つや姫」の特徴は、なんと言ってもその美味しさです。ごはんそのものが馳走！そのごはんに欠かせないのが山形の漬物。青菜(せいさい)漬・温海かぶ・小なす・丸なすetc.と、郷土色豊かな味自慢が食卓に彩りを添えます。

■(株)全農ライフサポート山形 ☎023-655-3111  
■漬物:山形県観光物産協会 ☎023-647-2333

## 大自然の恵み 山菜

雪深い山形の山々は、春から初夏にかけて豊富な山菜に恵まれます。山菜の王様「たらのめ」や人気の「ごごみ」「しどけ」など、山形はまさに山菜の宝庫。また、初心者でも楽しめる、観光わらび園もおすすです。

■JA全農山形 ☎023-634-8133



## うまい牛肉ここにあり！山形牛



総称「山形牛」は、豊かな自然が育む黒毛和種。とろけるような肉の旨みとやわらかさは、一度食べたら忘れられない極上の味わい！

■山形肉牛協会 ☎023-634-8150

## 品質の良さが自慢。日本酒



県内の酒蔵は51。全体に吟醸酒の出荷割合が高く、また鑑評会では毎年多数の金賞受賞があるという全国的にもハイレベルな酒どころです。その山形で、日本酒の最高峰を目指すオリジナルブランドが「山形讃香(やまがたさんか)」。酒造好適米「出羽燦々(でわさんざん)」を磨き、さわやかで芳醇な純米大吟醸に仕上げました。

■山形県酒造組合 ☎023-641-4050



山形県の日本酒についてはこちら

## 全国有数の生産地！ワイン



寒暖の差が大きく、上質のブドウがとれる山形県はワイン生産も盛んで、県内には21のワイナリーがあります。品質にこだわるワイン醸造家達がそれぞれに特長のあるワインを造っており、見学できるワイナリーや身近に楽しめる機会が多くあります。

山形県のワインについてはこちら



詳しくは、やまがたのグリーン・ツーリズムホームページをご覧ください。



http://gt-yamagata.com/

## 農家のお宿に泊まろう！

農家民宿15軒で「農家のお宿」ポータルサイトを開設し、農家民宿の魅力を発信しています。(サイト上では宿泊の申し込みが行えますので、ご利用ください。)



https://www.noukanoooyo.net/



すいか

パンツ！とはちきれんばかりの大玉は、みずみずしく甘味もたっぷり！そしてパツグンのシャリ感が自慢です。



ぶどう

8月末からデラウェアを皮切りに沢山の品種が登場。今一番注目されている品種は、甘みが強い大粒タイプの「シャインマスカット」！



メロン

山形県沿岸域に広がる庄内砂丘はメロン栽培の適地で、全国有数の出荷量を誇っています。露地物のアンデスメロン、ハウス物のアールスメロンなど、甘くてジューシーな果肉が特徴です。



だだちゃ豆

味が濃く、旨みたっぷりのだだちゃ豆。茹でると家中に香りが広がります。クラッシュした豆のつぶつぶ感と風味が口の中に広がるアイスクリームも人気。



さくらんぼ

全国生産量の約7割を占める山形のさくらんぼ。大正時代に16年をかけて生み出された、おなじみのく佐藤錦は艶やかなルビー色で甘さは充分、まさしく果樹園の宝石…。この他、紅秀峰・紅さやかなど佐藤錦を親にした品種も是非お試しください！初夏から夏にかけての果樹園は、ニコニコ顔でさくらんぼ狩りを楽しむ大勢の人で賑わいます。



ブルーベリー

全国的にも生産量が伸びている山形のブルーベリー。ひとつひとつ、大粒を摘みながら味わう楽しさは、また格別。



りんご

山形の晩秋を彩る果物・・・といえばりんご。代表的な品種ふじは、完熟状態で収穫期を迎えるため蜜もたっぷり！

## 果樹王国

やまがた



ラ・フランス

特有の芳香と緻密でなめらかな肉質。とろける味わいはまさに山形の果物の女王様！実りの時期を待ち焦がれる人が特に多いフルーツです。



もも

大産地としては北限といわれる山形県。川中島白桃などが、夏の日差しをたっぷり浴びて、甘く大きく育っています。



いちご

春から初夏にかけてのいちご狩りに加え、真冬に楽しむ雪中いちご狩りも人気！「とちおとめ」などのいちごが楽しめます。いちご園は誰もが笑顔になる夢空間。



旬味・旬香

# 山形には 大いに

# うまいものあり！

四季折々に登場する果物たち。店ごとに味を競う蕎麦やラーメン。風土が育てた極上の牛肉。あれこれ迷う日本酒にワイン……。極上の美食美酒をご堪能ください。

●ブルーベリー狩り(7月中旬～8月中旬)	●なし狩り(9月中旬～10月中旬)
鶴岡市 JA庄内たがわ羽黒支所 ☎0235-62-2141	鶴岡市 野瀬果樹園(新庄産まぐり内) ☎0235-57-3300
寒河江市 JAさがえ西村山周年観光農業案内所 ☎0237-86-1811	酒田市 酒田市グリーン・ツーリズム ☎0234-26-5792
金山町 ありやブルーベリー園 ☎0233-52-7164	
●もも狩り(8月上旬～9月上旬)	●柿(甘柿)狩り(10月上旬～11月上旬)
寒河江市 JAさがえ西村山周年観光農業案内所 ☎0237-86-1811	寒河江市 JAさがえ西村山周年観光農業案内所 ☎0237-86-1811
山上市 山上市観光物産協会 ☎023-672-0839	
天童市 天童市観光物産協会 ☎023-653-1680	●ラフランス狩り(10月中旬～10月下旬)
東根市 東根市観光物産協会 ☎0237-41-1200	山上市 山上市観光物産協会 ☎023-672-0839
●さくらんぼ狩り(6月上旬～7月上旬)※	●りんご狩り(9月上旬～11月下旬)
山形市 山形市グリーン・ツーリズム ☎0233-641-1212	米沢市 米沢観光コンベンション協会 ☎0238-21-6226
米沢市 米沢観光コンベンション協会 ☎0238-21-6226	鶴岡市 野瀬果樹園(新庄産まぐり内) ☎0235-57-3300
鶴岡市 影瀬果樹園(新庄産まぐり内) ☎0235-57-3300	寒河江市 JAさがえ西村山周年観光農業案内所 ☎0237-86-1811
鶴岡市 あつみ温泉さくらんぼ園 ☎080-1840-2848	
寒河江市 JAさがえ西村山周年観光農業案内所 ☎0237-86-1811	●ぶどう狩り(8月上旬～10月下旬)
山上市 山上市観光物産協会 ☎023-672-0839	山形市 山形市グリーン・ツーリズム ☎023-641-1212
村山市 村山市観光物産協会 ☎0237-53-1351	米沢市 米沢観光コンベンション協会 ☎0238-21-6226
天童市 天童市観光物産協会 ☎023-653-1680	鶴岡市 野瀬果樹園(新庄産まぐり内) ☎0235-57-3300
東根市 東根市観光物産協会 ☎0237-41-1200	寒河江市 JAさがえ西村山周年観光農業案内所 ☎0237-86-1811
南陽市 南陽市観光協会 ☎0238-40-2002	山上市 山上市観光物産協会 ☎023-672-0839
河北町 河北町観光協会 ☎0237-72-3787	天童市 天童市観光物産協会 ☎023-653-1680
高島町 高島町観光協会 ☎0238-57-3844	東根市 東根市観光物産協会 ☎0237-41-1200
	南陽市 南陽市観光協会 ☎0238-40-2002
	高島町 高島町観光協会 ☎0238-57-3844

## フルーツ狩り情報

山形の旅の醍醐味、それは県内各地でフルーツ狩りができること。果樹園では季節毎の豊かな実りを楽しむことができます。もぎとりを味わったら、とりたてをお土産に。

●いちご狩り(4月上旬～6月上旬)	●雪中いちご狩り(1月上旬～3月下旬)
酒田市 JAそでら選果場 ☎0234-92-2127	寒河江市 JAさがえ西村山周年観光農業案内所 ☎0237-86-1811
寒河江市 JAさがえ西村山周年観光農業案内所 ☎0237-86-1811	東根市 東根市観光物産協会 ☎0237-41-1200
飯豊町 めざみの里観光いちご園 ☎0238-86-3939 (3月～6月開園)	寒河江市 JAさがえ西村山周年観光農業案内所 ☎0237-86-1811

※東根市は4月下旬オープン

山形県をもっと知りたい！  
楽しみたいなら！

## 人と触れ合いながら「農山漁村を楽しむ旅」

## やまがた的グリーン・ツーリズム

グリーン・ツーリズムとは、農山漁村地域で自然や文化、そして人々との交流を楽しむ旅のこと。山形県では、新鮮な野菜や果物の収穫、田植えや稲刈り体験、農家レストランでの食事、農家民宿での田舎暮らし体験…。これらの体験を地元の方々と触れ合いながら楽しめる「やまがた的グリーン・ツーリズム」をおすすめています。「見る観光」だけでは決して味わえない山形の魅力に触れてみませんか。



◎山形県グリーン・ツーリズム推進協議会  
TEL:023-647-8351



山形県グリーン・ツーリズム推進協議会では、県内各地の様々な食材や郷土料理等の「地域の食」を主体に、「泊まる」「食べる」「体験する」「買う」の要素から、農山漁村地域の魅力を発信しています。

「現在の世を表す山」～羽黒山～



羽黒山は、蜂子皇子が現在の世を生きる人々を救う仏(聖観世音菩薩)を祀ったと伝わり、人々の現世利益を叶える山であったことから「現在の世を表す山」と言われます。

羽黒山の入り口、随神門から山頂までの約2kmの参道は、日本屈指の段数を誇る2446段の石段と両側に樹齢300～500年の杉並木が続きます。参道を進むとまず、樹齢1000年を超える爺スギと、素木造りの国宝五重塔が現れます。そして清々しい空気と静寂の中、石段を一段一段登り進めたその先の山頂にある三神合祭殿は、厚さ2.1mの茅葺屋根を持ち、羽黒山の祭神とともに、雪が深く冬期間の参拝ができない月山と湯殿山の祭神を合祀しています。

人々はここで、五穀豊穡、諸願成就などの現世での願いを託すとともに『生まれかわりの旅』の成就を願い、月山、湯殿山を目指して旅を続けます。

自然と信仰が息づく

『生まれかわりの旅』

日本遺産  
出羽三山



「過去の世を表す山」～月山～

この地域では、太古の昔から、高くそびえる山に祖先の霊が登るといふ信仰があります。出羽三山で一際高く美しい姿を持つ月山は、「祖霊が鎮まる山」として崇められ、「過去の世を表す山」と言われます。

月山八合目には、極楽浄土を意味する弥陀ヶ原と呼ばれる湿原があり、ここでは、高山植物が咲き乱れ、また斜面を覆う万年雪から流れてくる冷気を感じます。その先の「行者返し」と呼ばれる急斜面や険しい岩場を越え、ようやく到達する山頂の「月山神社」に祀られる、夜を司る神(月読命)に死後の安楽と往生を願います。



「未来の世を表す山」～湯殿山～

湯殿山は、頂部からお湯の湧き出る赤色の巨岩である御神体(大山祇命)に新しい命を産み出す女性の神秘を重ね、全てのものを産み出す山の神(大山祇命)が祀られたことから「未来の世を表す山」と言われます。

参拝者は、大自然の中で裸足になって御神体に触れ、掌と足の裏に伝わる地熱の温かさを大地のエネルギーとして体の中で受け止めます。

また湯殿山は、野性味あふれる自然の特徴を活かし、滝行などの「荒行」が行われる行場でもあります。その苦しい修行は産みの苦しみを表すとも言われ、まさに自然への畏怖と圧倒的な生命力を強く感じさせるので、人々はこの山に生まれかわりを祈ります。



JR鶴岡駅からバスで30分  
◎ 羽黒町観光協会 TEL:0235-62-4727

出羽三山の雄大な自然を背景に生まれた羽黒修験道では、羽黒山は「現在の山」、月山は「過去の山」、湯殿山は「未来の山」と言われます。三山を巡ることは、江戸時代に庶民の間で『生まれかわりの旅』として広がり、地域の人々に支えられながら、日本古来の、山の自然と信仰の結び付きを今に伝えていきます。羽黒山の杉並木につつまれた石段から始まるこの旅は、訪れる者に自然の霊気と自然への畏怖を感じさせ、心身を潤し明日への新たな活力を与えます。

健康ウォーキングも、本格登山も楽しめる!

やまがた山歩き



毎日ウォーキングイベント開催!  
日替わりコースを「いつでも、だれでも1人でも」申し込みらずで、参加できます!  
その他、コース多数! お好みに合わせお選びください。

クアオルトコースは、上山市内に全8コースあり、里山を歩くコースのほか、標高1,000mの蔵王高原歩平にも2コースあります。快適な夏を過ごしたい方には、標高1,000mのステージがおすすめです!

山形には多くの美しい山々があり、どの山も四季折々表情を変え人々を魅了します。そんな山形の豊かな自然に触れるアウトドアスポットをご紹介します。

気軽にウォーキング

クアオルト健康ウォーキング

クアの道

【天童市】

●舞鶴山コース

自然豊かな舞鶴山は市民の里山として親しまれています。天童織田藩ゆかりの建礼神社など天童の歴史を学び、春は桜、秋は紅葉など、彩り豊かな四季を感じることができるコースです。

●折りの若松コース

緑結びの観音様で有名な若松寺。杉やケヤキの古木に囲まれた古参道を登り、辿り着いた山頂から見渡す景色は別格です。高低差168mの上級者向けコースです。

◎ 天童市商工観光課 TEL:023-654-1111

【西川町】

●一本ブナコース

月山志津温泉から周回できる自然豊かなコース。コース名にもなっている一本ブナは、月山山麓のシンボル樹齢400年以上と言われ、大きくねじれた幹が特徴で、その出会いは感動的です。

◎ 西川町商工観光課 TEL:0237-84-0566

健康づくりには、適度な運動と栄養が大切です。クアオルトのまち、上山市には、バリエーションに富んだウォーキングプログラムが揃っています。



◎ 上山市観光物産協会 TEL:023-672-0839

ここがすごい!

クアオルト健康ウォーキングのポイント

- 専門ガイドがいるから安心!
- がんばらないから続けられる!
- 適度なアップダウンがカラダに刺激!
- 森林浴で癒しの効果あり!
- いつでも、誰でも、一人でもOK!
- 上山には日本で唯一の認定コースが8つ!
- 天童市、西川町にも「クアの道」がそれぞれ整備!

酒田市 遊佐町

鳥海山トレッキング

出羽富士の名を持つ、山形県一の高峰



登山の所要時間は、片道4～8時間。夏でも雪渓を歩かなければならない場合もあるので、十分な装備で登りましょう。  
◎ NPO法人遊佐鳥海観光協会 TEL:0234-72-5666



鳥海湖



鳥海山の麓、八幡升田地区にある玉簾の滝。63mの直瀑は県内随一。GW、8月にはライトアップ、厳冬期には水瀑も楽しめます。

ここがすごい!

鮮やかに彩る200種以上の高山植物



ハクサンイチゲ(6～7月頃) チョウカイフスマ(7～8月頃)  
イワギキョウ(7～8月頃) クルマユリ(7～8月頃)

# 山形への交通・アクセス

東京	飛行機	羽田空港	JAL/約1時間5分	おいしい山形空港	山形空港シャトル/約35分	山形市内	
		羽田空港	ANA/約1時間5分	おいしい庄内空港	庄内交通/約25分 庄内交通/約35分	鶴岡市内 酒田市内	
	JR	東京駅	山形新幹線「つばさ」	約2時間	米沢駅	約30分	山形駅
		東京駅	上越新幹線「とき」	約1時間40分	新潟駅	約1時間50分	鶴岡駅
	バス	東京	高速バス	約5時間30分			山形
		東京	高速バス	約7時間50分			新庄
東京		高速バス	約7時間35分 約8時間35分			鶴岡 酒田	
車	浦和本線(川口Jct)	東北・山形自動車道	約4時間20分			山形蔵王IC	
	浦和本線(川口Jct)	東北・山形自動車道	約5時間35分			鶴岡IC 前15分 酒田IC	
	浦和本線(川口Jct)	東北自動車道	約2時間40分	福島Jct	東北中央自動車道	約25分	米沢北IC
名古屋	飛行機	小牧空港	FDA/約1時間15分	おいしい山形空港	山形空港シャトル/約35分	山形市内	
		中部国際空港	ANA/約1時間15分	仙台空港	電車(仙台駅経由)/約1時間40分	山形市内	
大阪	飛行機	伊丹空港	JAL/約1時間15分	おいしい山形空港	山形空港シャトル/約35分	山形市内	
		伊丹空港	JAL/約1時間15分 ANA/約1時間15分	仙台空港	電車(仙台駅経由)/約1時間40分	山形市内	
札幌	飛行機	新千歳空港	FDA/約1時間20分	おいしい山形空港	山形空港シャトル/約35分	山形市内	
		新千歳空港	JAL/約1時間10分 ANA/約1時間10分	仙台空港	電車(仙台駅経由)/約1時間40分	山形市内	

## 仙台からのアクセス

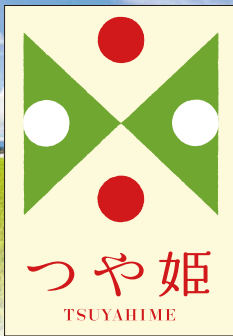
仙台市内	JR	仙台駅	仙山線/約1時間5分			山形駅	
		仙台	山交/バス・宮城交通/約1時間10分	[1日80往復]			山形
	バス	仙台	高速バス	約2時間30分			鶴岡市内
		仙台	高速バス	約3時間20分			酒田市内
		仙台	高速バス	約2時間25分			新庄
車	仙台宮城IC	東北自動車道/約10分	村田Jct	山形自動車道/約30分		山形蔵王IC	
仙台空港	JR	仙台空港	アクセス鉄道/約20分	仙台駅	仙山線/約1時間5分 高速バス/約1時間10分	山形駅	
		仙台空港	高速バス	約3時間15分			鶴岡市内
	バス	仙台空港	高速バス	約4時間5分			酒田市内

## アクセスMAP



※所要時間等は変更になる場合がありますので、詳しくは各交通機関にお問合せください。

## やまがたのお米



炊いてほればれ 冷めても美味しい **つや姫** 粒立ちしっかり おいしい新食感 **雪若丸**

山形県の観光のことならこちらへ!

山形県公式観光サイト「やまがたへの旅」



<http://yamagatakanko.com/> **やまがたへの旅** 検索

## お問い合わせ

# やまがた観光情報センター

(山形県観光物産協会) 10:00~18:00 ■年中無休

TEL.023-647-2333

霞城セントラル1F(山形駅西口直結通路徒歩約2分)

●山形県アンテナショップ: **おいしい山形プラザ**(東京)

(観光情報コーナー) 10:00~20:00 ■年末年始のみ休

〒104-0061 東京都中央区銀座1丁目5-10 キンザファーストファイブビル1F・2F

[東京メトロ有楽町線 銀座一丁目駅(5番・6番出口)徒歩1分]

TEL.03-5250-1750 <http://oishii-yamagata.jp/>



●山形市観光案内センター  
☎023-647-2266

●山形県大阪事務所  
☎06-6341-6816

●山形県名古屋事務所  
☎052-265-9841

●山形県観光物産情報センター(札幌)  
☎011-231-3080



■発行:やまがた観光キャンペーン推進協議会(R5年11月)